



ประชุมประจำเดือน เมษายน ๒๕๖๓

วันที่ ๒๕ เมษายน ๒๕๖๓

หน่วยสำรวจอุทกวิทยาเคลื่อนที่ จังหวัด ลำพูน

ศูนย์อุทกวิทยาชลประทานภาคเหนือตอนบน

สำนักบริหารจัดการน้ำและอุทกวิทยา

กรมชลประทาน



อัตรากำลังของหน่วยสำรวจเคลื่อนที่ จังหวัดลำพูน

หน่วยสำรวจอุทกวิทยาเคลื่อนที่
จ.ลำพูน



หัวหน้าหน่วยสำรวจอุทกวิทยา จ.ลำพูน

นายณัฐพล เมาชะ
เจ้าพนักงานอุทกวิทยา



พนักงานขับรถยนต์

นายเรืองฤทธิ์ คัดอ่าน (รท.)
พนักงานขับรถยนต์



เจ้าหน้าที่ประจำหน่วย

นายบุญส่ง ทมีนสำราญ
ช่างฝีมือสนาม



เจ้าหน้าที่ประจำหน่วย

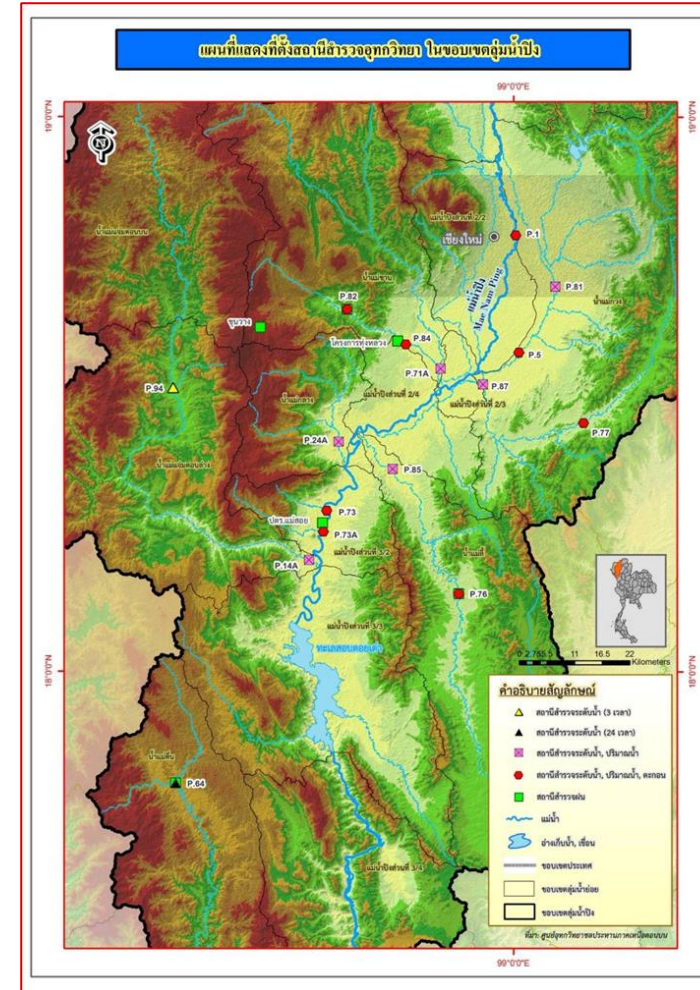
นายไพฑูณ โตเทศ
ช่างฝีมือสนาม ช 2



ข้อมูลลุ่มน้ำ จังหวัดลำพูน และ สถานีที่รับผิชอบ

ลุ่มน้ำแม่กวง ลำน้ำแม่กวงเป็นลำน้ำขนาดกลาง เป็นสาขาของลำน้ำแม่ปิง มีต้นน้ำอยู่ในเขตอำเภอดอยสะเก็ด และอำเภอสันกำแพง จังหวัดเชียงใหม่ ไหลมาบรรจบกับแม่น้ำปิงที่จังหวัดลำพูน ในฤดูฝน จะมีน้ำบ่ารุนแรงมาก จึงเกิดอุทกภัยในเขตจังหวัดเชียงใหม่และลำพูนเกือบทุกปี ส่วนฤดูแล้งก็มีน้ำน้อย ไม่เพียงพอแก่การเพาะปลูก เดิมราษฎรได้สร้างฝายพื้นเมืองปิดกั้นลำน้ำเพื่อทดน้ำไปใช้ในการเพาะปลูก เป็นฝายประเภทชั่วคราว สร้างขึ้นโดยขาดหลักวิชาการ เป็นเหตุให้ชำรุดทรุดโทรม ต้องซ่อมแซมเป็นประจำทุกปี ปีใดฝายเสียหายมาก ไม่สามารถซ่อมแซมได้ทัน ผลผลิตที่เคยได้รับสม่าเสมอก็จะลดลง ทำให้ราษฎรเดือดร้อน กรมชลประทานจึงได้ทำการปรับปรุงฝายผาแตกซึ่งเป็นฝายราษฎรเดิม ให้เป็นฝายหินทิ้งประเภทกึ่งถาวร จนในที่สุด ก็เป็นฝายหินก่อประเภทถาวร ซึ่งเป็นโครงการฝายแม่กวงในปัจจุบัน

ต่อมาปรากฏว่า เกิดปัญหาการขาดแคลนน้ำขึ้นในฤดูเพาะปลูกเนื่องจากราษฎรได้ขยายพื้นที่เพาะ ปลูกมากขึ้น กรมชลประทานได้พิจารณาตรวจสอบสภาพภูมิประเทศของลำน้ำแม่กวงตอนต้นขึ้นไป ปรากฏว่าเห็นสมควรสร้างเขื่อนเก็บน้ำขึ้นที่บริเวณเหนือจากหัวงานเดิมของฝาย แม่กวงขึ้นไปประมาณ 1 กม. จึงได้เริ่มงานก่อสร้างโครงการแม่กวงในปี 2519 แล้วเสร็จในปี 2530





➤ สํารวจปริมาณน้ำฝน 6 สถานี

1.สถานี P.64	น้ำแม่ต้น	อ.อมก๋อย	จ.เชียงใหม่
2.สถานี P.76	น้ำแม่ลี	อ.ลี	จ.เชียงใหม่
3.สถานี P.82	น้ำแม่วาง	อ.แม่วาง	จ.เชียงใหม่
4.โครงการหลวงทุ่งหลวง		อ.แม่วาง	จ.เชียงใหม่
5.โครงการหลวงขุนวาง		อ.แม่วาง	จ.เชียงใหม่
6.โครงการประจักษ์นํ้าแม่สอย		อ.จอมทอง	จ.เชียงใหม่



สถานที่ที่รับผิดชอบ

➤ สถานที่สำรวจระดับน้ำ 15 สถานี

1.สถานี P.5	น้ำแม่กวง	สะพานท่านาง	อ.เมือง	จ.ลำพูน
2.สถานี P.14A	น้ำแม่แจ่ม	สะพานท่าข้าม	อ.จอมทอง	จ.เชียงใหม่
3.สถานี P.24D	น้ำแม่กลาง	บ้านหลวงใต้	อ.จอมทอง	จ.เชียงใหม่
4.สถานี P.71A	น้ำแม่ขาน	บ้านกลาง	อ.สันป่าตอง	จ.เชียงใหม่
5.สถานี P.73	แม่น้ำปิง	บ้านสบสอย	อ.จอมทอง	จ.เชียงใหม่
6.สถานี P.73A	แม่น้ำปิง	บ้านสบเปะ	อ.จอมทอง	จ.เชียงใหม่
7.สถานี P.76	น้ำแม่ลี	บ้านแม่ฮิไฮ	อ.ลี	จ.ลำพูน
8.สถานี P.77	น้ำแม่ทา	บ้านทาสะปิวัด	อ.แม่ทา	จ.ลำพูน
9.สถานี P.81	น้ำแม่กวง	บ้านโป่ง	อ.สันกำแพง	จ.เชียงใหม่
10.สถานี P.82	น้ำแม่วาง	บ้านสบวิน	อ.แม่วาง	จ.เชียงใหม่
11.สถานี P.84	น้ำแม่วาง	บ้านพนตน	อ.แม่วาง	จ.เชียงใหม่
12.สถานี P.85	น้ำแม่ลี	บ้านหลายแก้ว	อ.บ้านโฮ้ง	จ.ลำพูน
13.สถานี P.86	น้ำแม่ออน	บ้านโห้ง	อ.สันกำแพง	จ.เชียงใหม่
14.สถานี P.87	น้ำแม่ทา	บ้านป่าซาง	อ.ป่าซาง	จ.ลำพูน
15.สถานี P.105	น้ำแม่ขนาด	บ้านแม่ขนาด	อ.แม่ทา	จ.ลำพูน



สถานีที่รับผิดชอบ

➤ สถานีสำรวจปริมาณน้ำ 14 สถานี

1.สถานี P.5	น้ำแม่กวง	สะพานท่านาง	อ.เมือง	จ.ลำพูน
2.สถานี P.14A	น้ำแม่แจ่ม	สะพานท่าข้าม	อ.จอมทอง	จ.เชียงใหม่
3.สถานี P.24D	น้ำแม่กลาง	บ้านหลวงใต้	อ.จอมทอง	จ.เชียงใหม่
4.สถานี P.71A	น้ำแม่ขาน	บ้านกลาง	อ.สันป่าตอง	จ.เชียงใหม่
5.สถานี P.73A	แม่น้ำปิง	บ้านสบแพะ	อ.จอมทอง	จ.เชียงใหม่
6.สถานี P.76	น้ำแม่ลี้	บ้านแม่ฮิโฮ	อ.ลี้	จ.ลำพูน
7.สถานี P.77	น้ำแม่ทา	บ้านทาสะปืด	อ.แม่ทา	จ.ลำพูน
8.สถานี P.81	น้ำแม่กวง	บ้านโป่ง	อ.สันกำแพง	จ.เชียงใหม่
9.สถานี P.82	น้ำแม่วาง	บ้านสบวิน	อ.แม่วาง	จ.เชียงใหม่
10.สถานี P.84	น้ำแม่วาง	บ้านพนตม	อ.แม่วาง	จ.เชียงใหม่
11.สถานี P.85	น้ำแม่ลี้	บ้านหลายแก้ว	อ.บ้านโฮ้ง	จ.ลำพูน
12.สถานี P.86	น้ำแม่ออน	บ้านโห้ง	อ.สันกำแพง	จ.เชียงใหม่
13.สถานี P.87	น้ำแม่ทา	บ้านป่าซาง	อ.ป่าซาง	จ.ลำพูน
14.สถานี P.105	น้ำแม่ขนาด	บ้านแม่ขนาด	อ.แม่ทา	จ.ลำพูน



➤ สถานที่สำรวจตะกอนแขวนลอย 6 สถานี

1.สถานี P.5	น้ำแม่กวัง	สะพานท่านาง	อ.เมือง	จ.ลำพูน
2.สถานี P.73A	แม่น้ำปิง	บ้านสบแปะ	อ.จอมทอง	จ.เชียงใหม่
3.สถานี P.76	น้ำแม่ลี้	บ้านแม่ฮิฮ	อ.ลี้	จ.ลำพูน
4.สถานี P.77	น้ำแม่ทา	บ้านทาสะปืด	อ.แม่ทา	จ.ลำพูน
5.สถานี P.82	น้ำแม่วาง	บ้านสบวิน	อ.แม่วาง	จ.เชียงใหม่
6.สถานี P.84	น้ำแม่วาง	บ้านพนตน	อ.แม่วาง	จ.เชียงใหม่



สถานีอุตุ P.82 (070801) น้ำแม่วาง ต.สบวิน อ.แม่วาง จ.เชียงใหม่

วันที่ 24 เมษายน 2567



รูปขณะปฏิบัติงาน



สถานี P.5 น้ำแม่กวัง สะพานท่านาง อ.เมือง จ.เชียงใหม่

ตารางสรุปการปฏิบัติงาน หน่วยสำรวจอุทกวิทยา จ. ลำพูน ประจำเดือน เมษายน 2567

สถานี	รายละเอียดงานปฏิบัติ	ความพร้อม	หมายเหตุ
	1.เขียนเลขระยะจุดสำรวจและทาสี BM	พร้อม	
	2.ความพร้อมเสาระดับ	พร้อม	
	3. สำรวจปริมาณน้ำ 2 ครั้ง	ปฏิบัติแล้ว	
	4. สำรวจตะกอนแขวนลอย 2 ครั้ง	ปฏิบัติแล้ว	



สถานี P.14A น้ำแม่แจ่ม สะพานท่าข้าม อ.จอมทอง จ.เชียงใหม่

ตารางสรุปการปฏิบัติงาน หน่วยสำรวจอุทกวิทยา จ. ลำพูน ประจำเดือน เมษายน 2567

สถานี	รายละเอียดงานปฏิบัติ	ความพร้อม	หมายเหตุ
	1.เขียนเลขระยะจุดสำรวจและทาสี BM	พร้อม	
	2.ความพร้อมเสาระดับ	พร้อม	
	3. สำรวจปริมาณน้ำ 2 ครั้ง	ปฏิบัติแล้ว	
	4.ตัดหญ้าแนวสำรวจ	พร้อม	



สถานี P.24D น้ำแม่กลาง บ้านหลวง อ.จอมทอง จ.เชียงใหม่

ตารางสรุปการปฏิบัติงาน หน่วยสำรวจอุทกวิทยา จ. ลำพูน ประจำเดือน เมษายน 2567

สถานี	รายละเอียดงานปฏิบัติ	ความพร้อม	หมายเหตุ
	1.เขียนเลขระยะจุดสำรวจและทาสี BM	พร้อม	
	2.ความพร้อมเสาระดับ	พร้อม	
	3. สำรวจปริมาณน้ำ 2 ครั้ง	ปฏิบัติแล้ว	
	4.ตัดหญ้าแนวสำรวจ	พร้อม	



สถานี P.24D น้ำแม่กลาง บ้านหลวง อ.จอมทอง จ.เชียงใหม่





สถานี P.71A น้ำแม่ขาน ต.บ้านกลาง อ.สันป่าตอง จ.เชียงใหม่

ตารางสรุปการปฏิบัติงาน หน่วยสำรวจอุทกวิทยา จ. ลำพูน ประจำเดือน เมษายน 2567

สถานี	รายละเอียดงานปฏิบัติ	ความพร้อม	หมายเหตุ
	1.เขียนเลขระยะจุดสำรวจและทาสี BM	พร้อม	
	2.ความพร้อมเสาระดับ	พร้อม	
	3. สำรวจปริมาณน้ำ 2 ครั้ง	ปฏิบัติแล้ว	มีฝายท้ายแนว
	4.ตัดหญ้าแนวสำรวจ	พร้อม	



สถานี P.71A น้ำแม่ชาน ต.บ้านกลาง อ.สันป่าตอง จ.เชียงใหม่



มีฝายท้ายแนว



สถานี P.73A แม่น้ำปิง ต.แม่สอย อ.จอมทอง จ.เชียงใหม่

ตารางสรุปการปฏิบัติงาน หน่วยสำรวจอุทกวิทยา จ. ลำพูน ประจำเดือน เมษายน 2567

สถานี	รายละเอียดงานปฏิบัติ	ความพร้อม	หมายเหตุ
	1.เขียนเลขระยะจุดสำรวจและทาสี BM	พร้อม	
	2.ความพร้อมเสาระดับ	พร้อม	
	3. สำรวจปริมาณน้ำ 2 ครั้ง	ปฏิบัติแล้ว	
	4.ตัดหญ้าแนวสำรวจ	พร้อม	



สถานี P.76 น้ำแม่ลี ต.ศรีวิชัย อ.ลี จ.ลำพูน

ตารางสรุปการปฏิบัติงาน หน่วยสำรวจอุทกวิทยา จ. ลำพูน ประจำเดือน เมษายน 2567

สถานี	รายละเอียดงานปฏิบัติ	ความพร้อม	หมายเหตุ
	1.เขียนเลขระยะจุดสำรวจและทาสี BM	พร้อม	
	2.ความพร้อมเสาระดับ	พร้อม	
	3. สำรวจปริมาณน้ำ 2 ครั้ง	ปฏิบัติแล้ว	
	3. สำรวจตะกอนแขวนลอย 2 ครั้ง	ปฏิบัติแล้ว	
	4.ตัดหญ้าแนวสำรวจ	ปฏิบัติแล้ว	



สถานี P.77 น้ำแม่ทา ต.ทาสบเส้า อ.แม่ทา จ.ลำพูน

ตารางสรุปการปฏิบัติงาน หน่วยสำรวจอุทกวิทยา จ. ลำพูน ประจำเดือน เมษายน 2567

สถานี	รายละเอียดงานปฏิบัติ	ความพร้อม	หมายเหตุ
	1.เขียนเลขระยะจุดสำรวจและทาสี BM	พร้อม	
	2.ความพร้อมเสาระดับ	พร้อม	
	3. สำรวจปริมาณน้ำ 2 ครั้ง	ปฏิบัติแล้ว	น้ำไม่ไหล
	3. สำรวจตะกอนแขวนลอย 2 ครั้ง	ปฏิบัติแล้ว	น้ำไม่ไหล
	4.ตัดหญ้าแนวสำรวจ	ปฏิบัติแล้ว	



สถานี P.81 น้ำแม่กวัง ต.บวกค้ำ อ.สันกำแพง จ.เชียงใหม่

ตารางสรุปการปฏิบัติงาน หน่วยสำรวจอุทกวิทยา จ. ลำพูน ประจำเดือน เมษายน 2567

สถานี	รายละเอียดงานปฏิบัติ	ความพร้อม	หมายเหตุ
	1.เขียนเลขระยะจุดสำรวจและทาสี BM	พร้อม	
	2.ความพร้อมเสาระดับ	พร้อม	
	3. สำรวจปริมาณน้ำ 2 ครั้ง	ปฏิบัติแล้ว	
	4.ตัดหญ้าแนวสำรวจ	ปฏิบัติแล้ว	



สถานี P.82 น้ำแม่วาง ต.แม่วิน อ.แม่วาง จ.เชียงใหม่

ตารางสรุปการปฏิบัติงาน หน่วยสำรวจอุทกวิทยา จ. ลำพูน ประจำเดือน เมษายน 2567

สถานี	รายละเอียดงานปฏิบัติ	ความพร้อม	หมายเหตุ
	1.เขียนเลขระยะจุดสำรวจและทาสี BM	พร้อม	
	2.ความพร้อมเสาระดับ	พร้อม	
	3. สำรวจปริมาณน้ำ 2 ครั้ง	ปฏิบัติแล้ว	
	3. สำรวจตะกอนแขวนลอย 2 ครั้ง	ปฏิบัติแล้ว	
	4.ตัดหญ้าแนวสำรวจ	ปฏิบัติแล้ว	



สถานี P.84 น้ำแม่วาง ต.ทุ่งปี่ อ.แม่วาง จ.เชียงใหม่

ตารางสรุปการปฏิบัติงาน หน่วยสำรวจอุทกวิทยา จ. ลำพูน ประจำเดือน เมษายน 2567

สถานี	รายละเอียดงานปฏิบัติ	ความพร้อม	หมายเหตุ
	1.เขียนเลขระยะจุดสำรวจและทาสี BM	พร้อม	
	2.ความพร้อมเสาระดับ	พร้อม	
	3. สำรวจปริมาณน้ำ 2 ครั้ง	ปฏิบัติแล้ว	
	3. สำรวจตะกอนแขวนลอย 2 ครั้ง	ปฏิบัติแล้ว	
	4.ตัดหญ้าแนวสำรวจ	ปฏิบัติแล้ว	



สถานี P.85 น้ำแม่ลี ต.ศรีเตี้ย อ.บ้านโฮ้ง จ.ลำพูน

ตารางสรุปการปฏิบัติงาน หน่วยสำรวจอุทกวิทยา จ. ลำพูน ประจำเดือน เมษายน 2567

สถานี	รายละเอียดงานปฏิบัติ	ความพร้อม	หมายเหตุ
	1.เขียนเลขระยะจุดสำรวจและทาสี BM	พร้อม	
	2.ความพร้อมเสาระดับ	พร้อม	
	3. สำรวจปริมาณน้ำ 2 ครั้ง	ปฏิบัติแล้ว	
	4.ตัดหญ้าแนวสำรวจ	ปฏิบัติแล้ว	



สถานี P.86 น้ำแม่ออน ต.แม่ออน อ.สันกำแพง จ.เชียงใหม่

ตารางสรุปการปฏิบัติงาน หน่วยสำรวจอุทกวิทยา จ. ลำพูน ประจำเดือน เมษายน 2567

สถานี	รายละเอียดงานปฏิบัติ	ความพร้อม	หมายเหตุ
	1.เขียนเลขระยะจุดสำรวจและทาสี BM	พร้อม	
	2.ความพร้อมเสาระดับ	พร้อม	
	3. สำรวจปริมาณน้ำ 2 ครั้ง	ปฏิบัติแล้ว	
	4.ตัดหญ้าแนวสำรวจ	ปฏิบัติแล้ว	



สถานี P.87 น้ำแม่ทา ต.ป่าซาง อ.ป่าซาง จ.ลำพูน

ตารางสรุปการปฏิบัติงาน หน่วยสำรวจอุทกวิทยา จ. ลำพูน ประจำเดือน เมษายน 2567

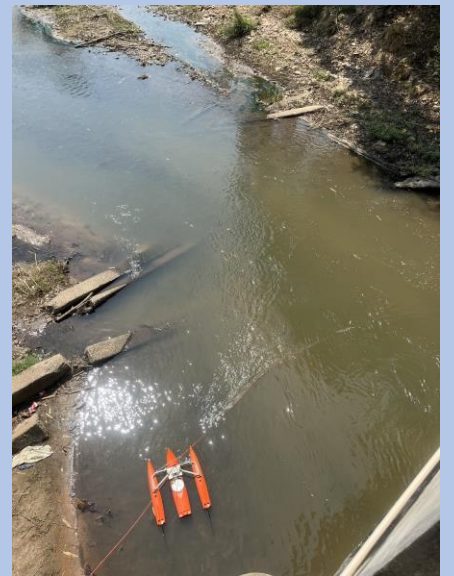
สถานี	รายละเอียดงานปฏิบัติ	ความพร้อม	หมายเหตุ
	1.เขียนเลขระยะจุดสำรวจและทาสี BM	พร้อม	
	2.ความพร้อมเสาระดับ	พร้อม	
	3. สำรวจปริมาณน้ำ 2 ครั้ง	ปฏิบัติแล้ว	น้ำไม่ไหล
	4.ตัดหญ้าแนวสำรวจ	ปฏิบัติแล้ว	



สถานี P.105 น้ำแม่ขนาด อ.แม่ทา จ.ลำพูน



ภาพรวมการปฏิบัติงาน ของเดือน เมษายน 2567





รายงานแสดงจุดสำรวจปริมาณน้ำ ปีน้ำ 2567

ประจำเดือน เมษายน 2567

รายงานจุดสำรวจปริมาณน้ำ

ประจำหน่วยสำรวจอุทกวิทยาเคลื่อนที่ จังหวัด ลำพูน

สถานี	เม.ย.	พ.ค.	มี.ย.	ก.ค.	ส.ค.	ก.ย.	ต.ค.	พ.ย.	ธ.ค.	ม.ค.	ก.พ.	มี.ค.	รวมจุดสำรวจ
P.5	2												2
P.14A	2												2
P.24D	2												2
P.71A	2												2
P.73A	2												2
P.76	2												2
P.77	2**												2
P.81	2												2/2
P.82	2												2
P.84	2												2
P.85	2												2
P.86	2												2
P.87	2**												2/2
รวมเดือน	28/4												28/4
รวมสะสม	28/4												28/4

หมายเหตุ *ไม่สามารถสำรวจปริมาณน้ำได้เนื่องจากน้ำไม่ไหล



รายงานผลการสำรวจระดับน้ำ-ปริมาณน้ำสูงสุด

ประจำเดือน เมษายน 2567

ตารางผลการสำรวจปริมาณน้ำ ประจำเดือน เมษายน 2567

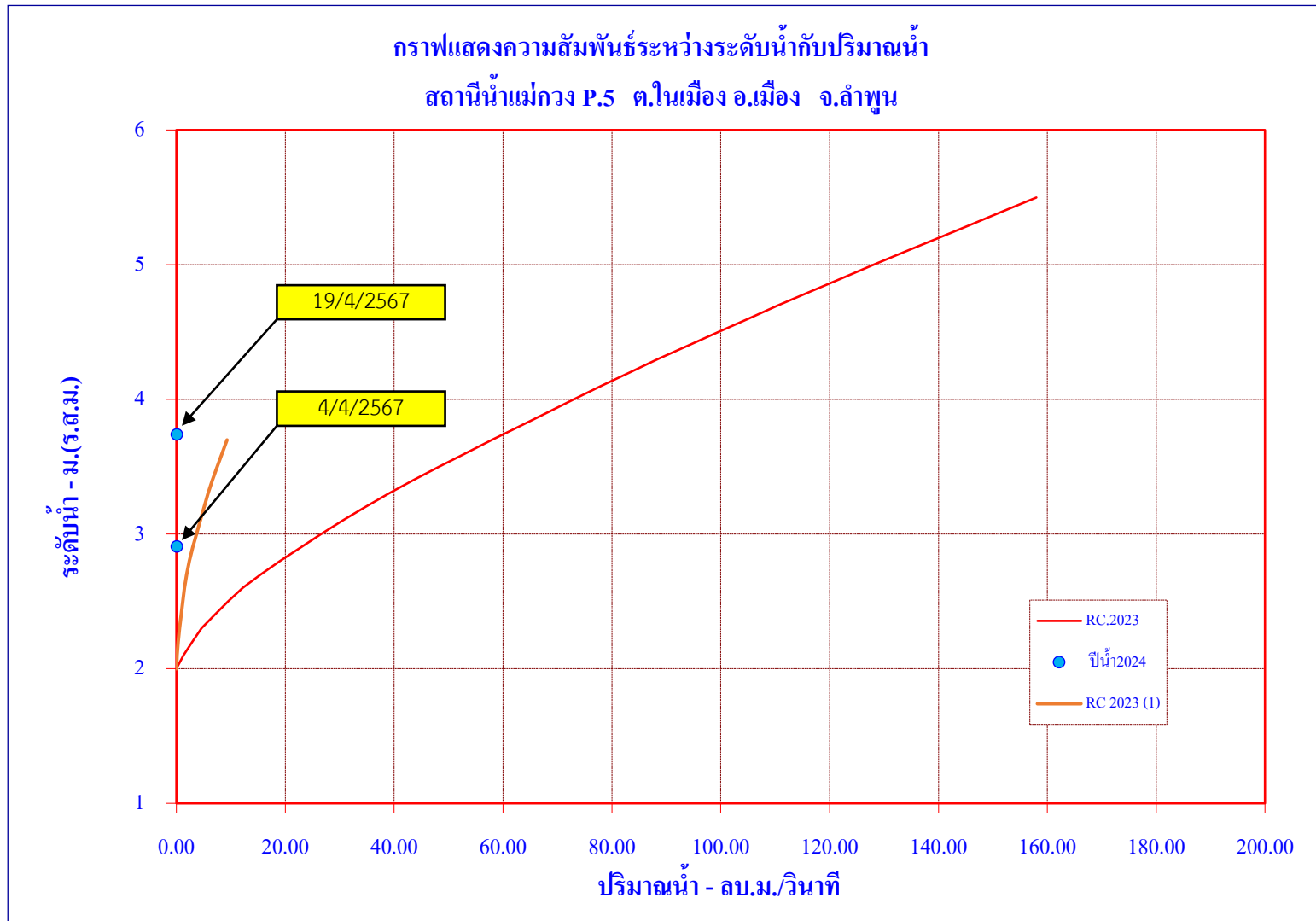
ประจำหน่วยสำรวจอุทกวิทยาเคลื่อนที่ จังหวัด ลำพูน

ลำดับ	สถานี CODE	ชื่อแม่น้ำ	ระดับน้ำสูงสุด		ระดับน้ำที่สำรวจได้		เวลาสำรวจ	ความกว้าง (ม.)	เนื้อที่ (ม ² .)	ความเร็ว (ม. /วินาที)	ปริมาณน้ำ (ม ³ . /วินาที)	หมายเหตุ
			ม.(ร.ส.ม.)	วันที่	ม.(ร.ส.ม.)	วันที่						
1	P.5	น้ำแม่กวง	3.25	23/4/2567	2.89	26/4/2567	10:05-10:15	50.91	91.16	0.021	1.941	River Ray
2	P.14A	น้ำแม่แจ่ม	-0.60	22/4/2567	-0.64	7/4/2567	14:16-14:37	26.00	4.58	0.625	2.862	River Ray
3	P.24D	น้ำแม่กลาง	0.56	21/4/2567	0.55	7/4/2567	12:34-12:43	10.00	1.16	0.323	0.375	River Ray
4	P.71A	น้ำแม่ขาน	1.30	25/4/2567	0.70	7/4/2567	11:50-12:05	19.00	8.66	0.021	0.185	River Ray
5	P.73A	แม่น้ำปิง	-0.10	7/4/2567	-0.37	7/4/2567	13:10-13:40	74	135.47	0.018	2.382	River Ray
6	P.76	น้ำแม่ลี	1.26	21/4/2567	1.23	8/4/2567	10:57-11:08	24	7.97	0.075	0.598	River Ray
7	P.77	น้ำแม่ทา	1.69	8/4/2567	1.69	8/4/2567	13:27-13:36	5.6	0.25	0.000	0.000	น้ำไม่ไหล
8	P.81	น้ำแม่กวง	1.20	20/4/2567	1.16	26/4/2567	11:05-11:13	16.67	9.3	0.105	0.968	River Ray
9	P.82	น้ำแม่วาง	0.62	6/4/2567	0.61	7/4/2567	10:47-11:00	15	6.67	0.252	1.677	River Ray
10	P.84	น้ำแม่วาง	0.25	7/4/2567	0.25	7/4/2567	11:25-11:36	8	2.12	0.123	0.261	River Ray
11	P.85	น้ำแม่ลี	-0.20	17/4/2567	-1.08	8/4/2567	11:40-11:57	28.10	32.25	0.000	0.000	น้ำไม่ไหล
12	P.86	น้ำแม่ฮอน	-0.25	11/4/2567	-0.25	11/4/2567	9:54-10:08	7	0.57	0.020	0.011	River Ray
13	P.87	น้ำแม่ทา	-0.25	8/4/2567	-0.25	8/4/2567	12:37-12:47	7	0.64	0.000	0.000	น้ำไม่ไหล



กราฟความสัมพันธ์ระหว่างระดับน้ำกับปริมาณน้ำ ปี 2567

RC.ปีน้ำ2022		RC.ปีน้ำ2022		จุดสำรวจปี2022	
ระดับ	ปริมาณ	ระดับ	ปริมาณ	ระดับ	ปริมาณ
2.00	0.00	2.00	0.00	3.74	0.10
2.10	0.10	2.10	1.30	2.91	0.10
2.20	0.30	2.20	2.90		
2.30	0.60	2.30	4.60		
2.40	0.90	2.40	7.00		
2.50	1.20	2.50	9.50		
2.60	1.50	2.60	12.20		
2.70	1.90	2.70	15.50		
2.80	2.40	2.80	19.00		
2.90	3.00	2.90	22.80		
3.00	3.70	3.00	26.60		
3.10	4.40	3.10	30.50		
3.20	5.10	3.20	34.60		
3.30	5.80	3.30	39.00		





รายงานแผนปฏิบัติงาน เดือน พฤษภาคม 2567

1.สำรวจปริมาณน้ำตามรอบ

2.สำรวจตะกอนแขวนลอยตามรอบ

3.ตัดหญ้าสถานี

4.ดูแลทำความสะอาดสถานีที่รับผิดชอบ

5.งานอื่นๆที่ได้รับมอบหมาย



กรมชลประทาน

รายงานสภาพรถยนต์ Toyota รุ่น Revo

เลขทะเบียน 3 ฒข 8258 กรุงเทพมหานคร ชป. 041-5458

ประจำเดือน เมษายน 2567



พนักงานขับรถยนต์
นายเรืองฤทธิ์ คัดอ่าน



งานบำรุงรักษาเครื่องยนต์

การตรวจเช็คและบำรุงรักษาเครื่องยนต์ด้วยตนเอง
วันที่ 2 เดือน 12 ปี 2567 น.ร. 9577

ประเภทเครื่องยนต์ รถยนต์ส่วนบุคคลไม่เกิน 7 คน ยี่ห้อ TOYOTA รุ่น 8258 กก. ปี (ปี) 9577

เลขทะเบียน พ.ล. 061-5458 เลขไมล์ 95759 กม.

รายการตรวจเช็ค	รายการข้อบกพร่อง	ปกติ			ผิดปกติ	การแก้ไข
		สภาพ	จุด	จุด		
1. ความดันลมยาง	7/8/1/2	✓	✓	✓		
2. ความเสถียรของยาง						
3. ระดับน้ำยาล้างเครื่องยนต์						
4. ระดับน้ำยาล้างกระจก						
5. ตรวจระบบเบรก						
6. สถานะเครื่องยนต์						
7. สถานะหัวเทียน						
8. ระดับน้ำยาหล่อเย็น						
9. ระดับน้ำยาทำความสะอาด						
10. ตรวจไฟหน้า						
11. ตรวจไฟท้าย						
12. ตรวจไฟเลี้ยว						
13. ตรวจไฟเบรก						
14. ตรวจสัญญาณเบรก						
15. ตรวจสัญญาณเตือนน้ำมัน						

หมวดตรวจสอบ	ระดับความสะอาด (1ดี - 5มาก)					ผิดปกติ	การแก้ไข
	1	2	3	4	5		
1. ภายในห้องเครื่องยนต์							
2. ภายในห้องโดยสาร							
3. ภายในกล่องเบรก							
4. ภายในกล่อง ฮอน อ่าง ล้างกระจก ฯลฯ							
5. อื่นๆ							

ผู้ตรวจเช็ค: (นายสุชาติ ธานี) ตำแหน่ง นายช่างสำรวจ
พนักงานขับรถ: (นายวิเศษ ธิษฐาน) ตำแหน่ง นายช่างสำรวจ
หัวหน้าควบคุม: (นายสุภาพร วัฒน) ปล.อ.ย. ภาคเหนือตอนบน

วันที่ 2 เม.ย. 67

การตรวจเช็คและบำรุงรักษาเครื่องยนต์ด้วยตนเอง
วันที่ 9 เดือน 12 ปี 2567 น.ร. 9577

ประเภทเครื่องยนต์ รถยนต์ส่วนบุคคลไม่เกิน 7 คน ยี่ห้อ TOYOTA รุ่น 8258 กก. ปี (ปี) 9577

เลขทะเบียน พ.ล. 061-5458 เลขไมล์ 95759 กม.

รายการตรวจเช็ค	รายการข้อบกพร่อง	ปกติ			ผิดปกติ	การแก้ไข
		สภาพ	จุด	จุด		
1. ความดันลมยาง	7/8/1/2	✓	✓	✓		
2. ความเสถียรของยาง						
3. ระดับน้ำยาล้างเครื่องยนต์						
4. ระดับน้ำยาล้างกระจก						
5. ตรวจระบบเบรก						
6. สถานะเครื่องยนต์						
7. สถานะหัวเทียน						
8. ระดับน้ำยาหล่อเย็น						
9. ระดับน้ำยาทำความสะอาด						
10. ตรวจไฟหน้า						
11. ตรวจไฟท้าย						
12. ตรวจไฟเลี้ยว						
13. ตรวจไฟเบรก						
14. ตรวจสัญญาณเบรก						
15. ตรวจสัญญาณเตือนน้ำมัน						

หมวดตรวจสอบ	ระดับความสะอาด (1ดี - 5มาก)					ผิดปกติ	การแก้ไข
	1	2	3	4	5		
1. ภายในห้องเครื่องยนต์							
2. ภายในห้องโดยสาร							
3. ภายในกล่องเบรก							
4. ภายในกล่อง ฮอน อ่าง ล้างกระจก ฯลฯ							
5. อื่นๆ							

ผู้ตรวจเช็ค: (นายสุชาติ ธานี) ตำแหน่ง นายช่างสำรวจ
พนักงานขับรถ: (นายวิเศษ ธิษฐาน) ตำแหน่ง นายช่างสำรวจ
หัวหน้าควบคุม: (นายสุภาพร วัฒน) ปล.อ.ย. ภาคเหนือตอนบน

วันที่ 9 เม.ย. 67

การตรวจเช็คและบำรุงรักษาเครื่องยนต์ด้วยตนเอง
วันที่ 23 เดือน 12 ปี 2567 น.ร. 9577

ประเภทเครื่องยนต์ รถยนต์ส่วนบุคคลไม่เกิน 7 คน ยี่ห้อ TOYOTA รุ่น 8258 กก. ปี (ปี) 9577

เลขทะเบียน พ.ล. 061-5458 เลขไมล์ 95759 กม.

รายการตรวจเช็ค	รายการข้อบกพร่อง	ปกติ			ผิดปกติ	การแก้ไข
		สภาพ	จุด	จุด		
1. ความดันลมยาง	7/8/1/2	✓	✓	✓		
2. ความเสถียรของยาง						
3. ระดับน้ำยาล้างเครื่องยนต์						
4. ระดับน้ำยาล้างกระจก						
5. ตรวจระบบเบรก						
6. สถานะเครื่องยนต์						
7. สถานะหัวเทียน						
8. ระดับน้ำยาหล่อเย็น						
9. ระดับน้ำยาทำความสะอาด						
10. ตรวจไฟหน้า						
11. ตรวจไฟท้าย						
12. ตรวจไฟเลี้ยว						
13. ตรวจไฟเบรก						
14. ตรวจสัญญาณเบรก						
15. ตรวจสัญญาณเตือนน้ำมัน						

หมวดตรวจสอบ	ระดับความสะอาด (1ดี - 5มาก)					ผิดปกติ	การแก้ไข
	1	2	3	4	5		
1. ภายในห้องเครื่องยนต์							
2. ภายในห้องโดยสาร							
3. ภายในกล่องเบรก							
4. ภายในกล่อง ฮอน อ่าง ล้างกระจก ฯลฯ							
5. อื่นๆ							

ผู้ตรวจเช็ค: (นายสุชาติ ธานี) ตำแหน่ง นายช่างสำรวจ
พนักงานขับรถ: (นายวิเศษ ธิษฐาน) ตำแหน่ง นายช่างสำรวจ
หัวหน้าควบคุม: (นายสุภาพร วัฒน) ปล.อ.ย. ภาคเหนือตอนบน

วันที่ 23 เม.ย. 67



กรมพลศึกษา

งานบำรุงรักษาเครื่องยนต์



THANK YOU